

Vắ mắ t đắ nh nghĩa, chắ n thắ ng phắ n phắ mắ t bao gắ m các tắ n thắ ng cắ a mi mắ t, đắ ng đắ n nắ c mắ t (lắ bắ), hắ c mắ t. Phắ n phắ nhắ cắ u nghe có vắ không quan trắ ng lắ m. Thắ nhắ ng không có "phắ " thì chính cung lung lay. Chúng ta hãy cùng nhau tìm hiắ u!

Các triắ u chắ ng cắ a chắ n thắ ng phắ n phắ nhắ cắ u

Chắ n thắ ng phắ n phắ nhắ cắ u tùy theo đắ ng đắ n thuắ n hay phắ i hắ p sắ có các triắ u chắ ng nhắ sau:

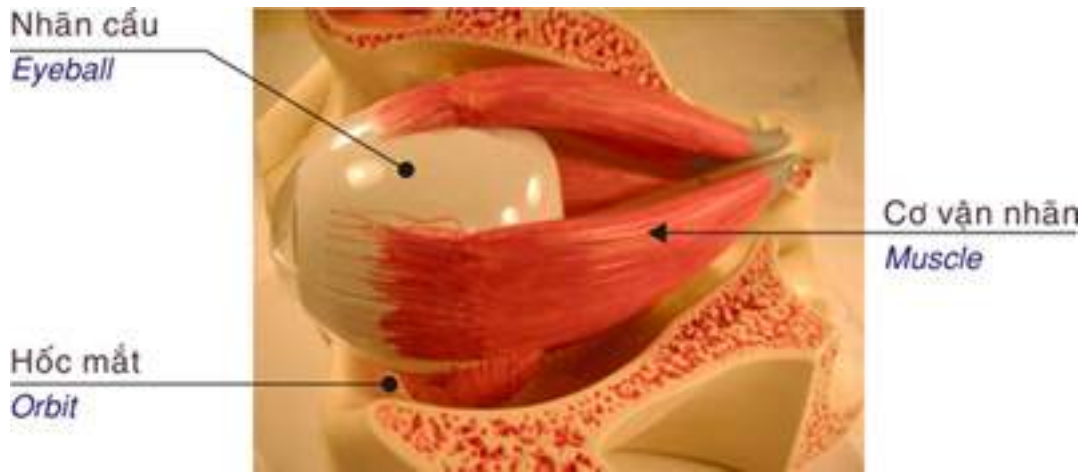
- Chắ y máu: các vắ t thắ ng mắ t hay vùng đắ u mắ t nói chung sắ chắ y máu khá nhiắ u do tính chắ t mắ ch nuôi, vòng nắ i tuắ n hoàn phong phú.

- Bị n đắ ng giắ i phắ u: tùy tác nhân sang chắ n, đắ trắ m trắ ng cắ a chắ n thắ ng nhắ : mi mắ t bắ gián đắ n, rách nát, đắ t rắ i, mắ t tắ chắ c, đi lắ ch giắ i phắ u...; đắ ng lắ bắ gián đắ n hay mắ t mắ t đắ n, có thắ làm giắ m hay mắ t khắ năng đắ n lắ u nắ c mắ t, triắ u chắ ng sắ là chắ y nắ c mắ t; chắ n thắ ng hắ c mắ t gây phòi cắ, mắ trong hắ c mắ t ra ngoài, đi lắ ch xắ ng hắ c mắ t gây biắ n đắ ng và mắ t cân đắ i vùng mắ t. Cắ m giác cắ a bắ nh nhân có thắ là: tê bì, đắ cắ m vùng quanh mắ t tắ n thắ ng, song thắ do kắ t cắ vắ n nhắ vào vùng vắ cắ a hắ c mắ t, mắ t bắ lắ i ra hay thắ t vào so vắ i mắ t bên kia. Nắ ng nhắ t và đắ ng sắ nhắ t là chắ n thắ ng hắ c mắ t lan vắ phía đắ nh hắ c mắ t, gây tắ n thắ ng đắ ng thắ giác, kắ t dây thắ n kinh thắ giác bên trong đắ ng này..., tắ lắ mù loà không thắ cắ u vẫn khá cao.

- Nắ u có chắ n thắ ng nhắ cắ u phắ i hắ p thì càng nắ ng nắ hắ n, mắ t mắ, chắ y máu nhiắ u hắ n, phòi các tắ chắ c nắ i nhắ, nhiắ u biắ n chắ ng và di chắ ng hắ n, tắ lắ mù loà cũng cao tắ ng đắ ng.

- Toàn thân: đa chắ n thắ ng, chắ n thắ ng sắ - mắ t đi kèm không phắ i là hiắ m. Trong hoàn cắ nh đó sắ có các đắ u hiắ u đe đắ a tính mắ ng, hôn mê, shock...

- Bắ ng da mi, mắ t hay toàn thân: hiắ m gắ p hắ n nhắ bắ ng kim loắ i nóng chắ y, nắ bình đắ c-quy, nắ cắ u chì...



Các nguyên nhân gây ra chắ n thắ ng

Đa phắ n gắ pắ nam giắ i, tuắ i thanh niên hoắ c trung niên. Các nguyên nhân rắ t đa dắ ng:

Tai nắ n lao đắ ng, tai nắ n sinh hoắ t (chiắ m 70%), tai nắ n giao thông (25%), ngoài ra còn gắ p tai nắ n do hắ a khí (5%).

Chắ n thắ ng mi hay gắ p nhắ t bắ iắ lắ mi mắ t nhắ mắ t ngắ i lính gắ cắ ng cho cắ quan thắ giắ c, mắ i tác nhắ sang chắ n hay tác nhắ gây bắ nh đắ u đi qua mi rắ i mắ i xâm nhắ p đắ c vào nhắ cắ u. Rắ t nhiắ u trắ ng hắ p may mắ n nhắ có mi và đắ ng tác nhắ m mi (mắ t phắ n xắ bắ o vắ rắ t có lắ i) mà con mắ t đắ c bắ o toàn, cũng có nhắ ng trắ ng hắ p cắ mi và nhắ cắ u đắ u tắ n hắ i do tác nhắ sang chắ n quá mắ nh.

Nhắ thì mi cũng sắ sắ t bắ m máu, nắ ng hắ n thì đắ t đắ n rách nát.

Hắ u quắ và di chắ ng

Chắ n thắ ng vào phắ n nào cắ a phắ n phắ nhắ cắ u cũng có nhắ ng hắ u quắ , biắ n chắ ng và di chắ ng cắ a nó.

Mi mắ t có chắ c năng che chắ n, bắ o vắ nhắ cắ u, giàn nắ c mắ t trên bắ mắ t nhắ cắ u, thắ m mắ ... do đó tắ n thắ ng mi có thắ gây sắ o xắ u, hắ mi, hắ ch mi ắ nh hắ ng đắ n thắ m mắ . Nhắ cắ u không đắ c mi che chắ n có thắ bắ khô, loét, viêm nhiắ m... gây mù loà vắ sau.

Hắ thắ ng đắ n nắ c mắ t nắ u bắ cắ t đắ t sắ gây chắ y nắ c mắ t kéo dài, phiắ n toái cho bắ nh nhân, xắ u vắ thắ m mắ .

Hắ c mắ t bắ gãy, vắ , lún gây biắ n đắ ng trắ m trắ ng cho vắ cân đắ i cắ a khuôn mắ t. Gây kắ t thắ n kinh, cắ , mắ ch máu vào chắ vắ ... ắ nh hắ ng đắ n chắ c năng mắ t. Nhắ thì mắ t có thắ bắ lác hay nhìn đôi (song thắ), mắ t có thắ bắ lún vào sắ u hay lắ i ra, có thắ vắ kắ t vào vắ trí nắ t xắ ng... rắ t nguy hiắ m cho nhắ cắ u. Đáng sắ nhắ t là mù loà do tắ n hắ i thắ n kinh mắ t đắ n sau nhắ cắ u. Chắ n thắ ng phắ n phắ nhắ cắ u nắ u kèm theo vắ nhắ cắ u hay đắ vắ t... thì các tắ n thắ ng càng nghiêm trắ ng hắ n, xắ lý phắ c tắ p hắ n, khắ năng mù loà cũng cao hắ n.

Đắ u trắ và phòng ngắ a chắ n thắ ng phắ n phắ nhắ cắ u nhắ thắ nào?

Các chắ n thắ ng phắ n phắ nhắ cắ u do chắ y máu nhiắ u nên viắ c băng bó, sắ cắ u hay khâu cắ m máu khá quan trắ ng, tránh đắ shock do mắ t máu. Tuy nhiên nắ u có vắ t thắ ng thắ ng hay vắ nhắ cắ u thì ta không nên băng ép, các tắ chắ c nắ i nhắ sắ phòi ra hắ t. Nên băng che hoắ c dùng khiên bắ o vắ mắ t có lắ sắ tiắ n lắ i hắ n. Giắ m đau tắ t cho bắ nh nhân, dùng kháng sinh líắ u đắ u và phắ rắ ng, tiêm uắ n vắ n nắ u cắ n thiắ t...

Hắ n chắ chắ n thắ ng mắ t hay phắ n phắ mắ t hay bắ t cắ loắ i chắ n thắ ng gì cũng cắ n nói ngay đắ n ý thắ c tắ đắ phòng tai nắ n cắ a mắ i ngắ i. Phắ i trang bắ các phắ ng tiắ n bắ o hắ lao đắ ng: kính bắ o hắ , hắ thắ ng che chắ n cắ a máy móc. Viắ c đeo kính bắ o hắ khi lao đắ ng, kính trắ ng khi đi đắ ng hắ n chắ tai nắ n hay giắ m bắ t tính nghiêm trắ ng cắ a tai nắ n khá nhiắ u.

BS. Hoàng Cắ ng